



内科・消化器内科

総合内科専門医・消化器病専門医
消化器内視鏡専門医・ピロリ菌感染症認定医

ちっぽけな悲願

食料品の消費税減税は、高市総理の「悲願」であるとして、2月の衆院選挙で自民党が急に公約に掲げてきました。野党の公約と横並びにすることによって、野党の存在意義を小さくしました。

ところが、総理が丸投げした国民会議は、「本丸」は「給付付き税額控除」であって、消費税減税はそれまでの「つなぎ」だということです。そして総理は簡単にそれに従うようです。プライドも何もないようです。なんと、ちっぽけな「悲願」だったのでしょうか。

現在のところ、来年4月から2年間、食料品の消費税を8%→1%に減らすということになりそうです。さあ3年先の4月に、1%→8%に「増税」することはできるのでしょうか？「給付付き税額控除」がよほど魅力的な制度でないといけないのでしょうか。その時期に選挙が重なると少し面白いかもしれません。私は、食料品だけではなく消費税を一律に減税（たとえば10%→5%）してほしいです。もちろん一時的ではなく恒久的にです。そうすれば、評判のわるい「インボイス制度」も不要になり、事業者も楽になります。

それにしても減税が「0%ではなく1%」「今年からではなく来年から」になる理由が、「レジシステムの改修」に時間がかかるということです。そのシステムとやらは、税率が変更になるとは想定もしていなかったようです。0%に変更するには2年かかり、0%以外でも1年かかるそうです。ウソではないのでしょうか、信じがたいことです。

（右）カルビーのかっぱえびせん「石油原料節約パッケージ」

やっとを見つけました。めったに買わない私が買ったということは、カルビーの「売名行為」は大成功なのでしょう。



のどの痛み、鼻汁、咳、痰などの「**上気道炎症状**」の方、および吐き気、嘔吐、下痢などの「**消化器症状**」の方は、**必ず事前に連絡のうえ、予約をお願いします。**
診察時間は、原則として午前診および夕診の最後になります。ご協力お願いいたします。

休診の予定

8/13（木）～8/15（土）

ご迷惑をおかけし、誠に申し訳ありません。今月号の原稿締め切りは、6/27でした。

最新の情報は、ホームページ・きくメールで、ご確認ください。

ホームページ：<http://www.kikuchi-clinic.com/>

メールマガジン「きくメール」（無料）の登録はこちらです。

→ <https://www.mag2.com/m/0000239603/>（右のQRコードで登録できます）

インスタグラム：[hiroshi_kikuchi1](https://www.instagram.com/hiroshi_kikuchi1)（主に、城巡りや旅の投稿です）



救急安心センターおおさか

#7119（または06-6582-7119）
年中無休24時間対応の救急医療相談窓口です。
看護師・医師などが相談に応じます。

八尾市休日急病診療所（内科・小児科）

（八尾市旭ヶ丘 5-85-16 TEL072-993-8223）
日曜日・祝日のみ ①午前10:00～11:30
②午後1:00～3:30 ③午後5:00～8:30

特定健診(予約制)

対象は40歳以上です。八尾市国保加入者と後期高齢者は無料ですが、他の国保や社会保険の方は検査項目や負担金が異なりますので、受診券でご確認ください。受診券を紛失した場合は、再発行が可能ですので、保険者(八尾市役所等)にご連絡をお願いします。

検査内容は、①問診票記入、②身体計測(身長・体重・腹囲)、③尿検査(尿糖・尿タンパク)、④血液検査(貧血・肝機能・糖尿病・脂質・腎機能等)、⑤心電図、⑥診察です。

糖尿病・脂質異常症等で定期的に採血をしている方は、通常は院内での至急検査で、当日に結果を聞いていただいておりますが、健診の血液検査の結果は当日は出ませんので、ご了承ください。

特定健診は、生活習慣病の早期発見を目標とした健診です。それ以外の疾患が気になる場合は、以下の検査を一緒にお受けになることをお勧めします(保険適用)。

胸部X線写真、超音波検査(腹部・甲状腺・頸動脈)、内視鏡検査(胃・大腸)、骨密度測定、呼吸機能検査、腫瘍マーカー、ピロリ菌検査等。

ただし、ピロリ菌検査は胃カメラを行う場合のみ保険適用です。

骨密度測定について

今年5月までは、4か月に1回検査が可能でしたが、6月の診療報酬改定において、1年に1回となりました。昨年8月に検査をされている場合、今年7月は検査ができず、8月以降に検査可能となりますので、ご了承ください。(例外として、新たに骨折をした場合などは、4か月に1回可能ですが、整形外科で検査することになります)

肝炎ウイルス検診

B型肝炎及びC型肝炎ウイルスの検査です。肝臓がん(肝細胞がん)の原因の大部分がウイルス性肝炎ですので、肝臓がんの早期発見のためにも特定健診と合わせてぜひお受けください。

受診券はありません。20歳以上の方が一生に一度だけ受けることができます。

私は「大阪府肝炎コーディネーター」の認定を受けていますので、遠慮なくご相談ください。

大腸がん検診

便潜血検査(2回法)です。対象は40歳以上で、受診券はありません。

無症状の大腸がんでも、この検査がきっかけで発見されて命拾いした方が多いです。2回分のうち1回でも血液が検出されると、陽性(要精査)となります。

精査の方法は、大腸内視鏡検査(大腸ファイバー)で、当院で行っています。

陽性になっても「絶対精密検査は受けない」と言う方がおられますが、受けないと保健センターから当院にも受診者さんにも「督促状」が届きますので、ご理解ください。

自覚症状(便通異常、腹痛、下血、体重減少など)のある方は、この検診は飛ばして、最初から大腸ファイバーをお勧めします。

また、2親等以内に大腸がんにかかった方がおられる場合は、一度は大腸ファイバーを受けておかれることをお勧めしています。

温度計はお持ちですか？

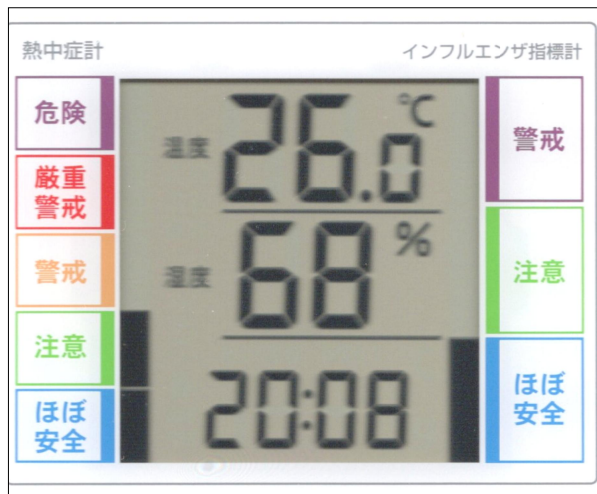
コロナが流行してから、体温計を買った方は多いと思います。ただ、「風邪」の受診希望の方に体温をうかがうと、家に体温計がないと言う方がおられ、ビックリすることがあります。

近年、猛暑が毎年きますが、温度計はお持ちでしょうか？エアコンのリモコンに温度が出ているので要らない！という方もおられるのですが、エアコンの設定温度が実際の温度とは限りませんので、1台はあった方がいいと思います。

私が家で使っているのは、（右）の目覚まし時計で、画面の右下に温度と湿度が表示されます。値段は1500円位だったと思います。



ただ、数字だけではそれで大丈夫なのかどうか分かりません。それで、（左）の「デジタル温湿度計」も使っています。



5段階の熱中症危険指数（ほぼ安全～注意～警戒～嚴重警戒～危険）と3段階のインフルエンザ危険指数（ほぼ安全～注意～警戒）が表示され、夏だとリモコンの調整、冬だと加湿器を使う目安にしています。

値段は、3500円位したと思いますが、家と診療所の院長室と診察室で使っており、重宝しています。

気温30℃超の真夏日、35℃超の猛暑日、さらに40℃超の酷暑日という言葉が毎日聞かれる時期になってきます。熱中症には十分ご注意ください。

提携駐車場について

現在、当院は下記の2つのコインパーキングと提携しています。

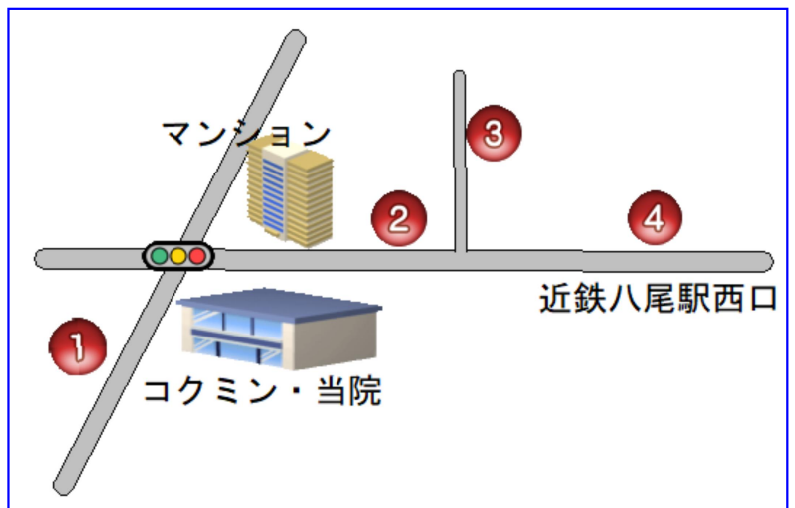
- ①GSパーク八尾ファミリーロード前（30分200円、24時間最大900円）
- ④GSパーク八尾第二（30分200円、24時間最大800円）

5月下旬に急に連絡が入り、②と③の駐車場との提携は6月末をもって終了となりました。

正確には、駐車場を管理しているGSパークが、6月末で管理を終了しましたが、管理会社をかえて駐車場の営業はされるようで、6月25日現在工事中です。

それ以上の情報はありませんので、新しい情報が入り次第お知らせします。

サービス券も無効になっていますので、ご了承ください。



たいじょうほうしん

带状疱疹(ヘルペス)の予防接種(予約制)

子どもの頃に感染した水痘(水ぼうそう)のウイルスが体内に潜んでいて、高齢になって免疫が低下すると带状疱疹を発症します。

ワクチン接種は、**発病予防および発病した場合の症状・後遺症(神経痛)の軽減が目的**です。

接種対象は**50歳以上**です。

当院では右表にある2種類のワクチン接種を行っています。

情報は下記をご覧ください。

商品名 (製薬会社)	水痘生ワクチン (ビケン)	シングリックス (グラクソスミスクライン)
ワクチンの種類	生ワクチン	不活化ワクチン
接種方法・回数	皮下注射 1回	筋肉注射 2回 (2~6か月間隔)
予防効果	約50%	約90%
効果持続期間	約5年	約10年

「带状疱疹.jp」(ビケン) <https://taijyouhoushin.jp/>

「带状疱疹予防.jp」(グラクソスミスクライン) <https://taijyouhoushin-yobou.jp/>

昨年度から、上記2種類のワクチンが定期接種(公費助成)になっています。

1. 接種期間: 年度実施(4月1日~翌年3月31日)

※**シングリックスは、2回とも同一年度内に接種する必要があります。**

2. 接種対象者: 接種当日に八尾市に住民登録のある下記①~③の方。過去に带状疱疹にかかったことのある方も対象です。ただし、**過去に任意接種で接種を受けた方は対象外**です。

①**年度内に65歳を迎える方**(誕生日の前でも接種できます)

②**60~64歳で「ヒト免疫不全ウイルスによる免疫機能の障害」**があり、日常生活がほとんど不可能な方(身体障害者手帳1級相当)

③**令和11年度までの経過措置として、その年度内に、70歳、75歳、80歳、85歳、90歳、95歳、100歳となる方。**

※**令和12年度以降は、65歳のみが接種の対象となる予定です。**

3. 自己負担額(下表) ※不活化ワクチン(シングリックス)は2回の接種が必要です。

定期接種の接種料金(1回分)	
生ワクチン	不活化ワクチン
4,400円	11,000円

①次の方は接種費用が免除されます。市民税非課税世帯の方、生活保護受給者、中国残留邦人等支援法の受給者。

②**手続**: 事前に保健センター窓口・郵送・電子申請により交付された予診票により接種した場合に無料となります。

(接種後の返金はできません)

定期接種の対象外の方の接種料金(1回分)		
生ワクチン	ワクチン種類	不活化ワクチン
7,700円	かかりつけ患者さん	20,900円
8,800円	かかりつけでない方	22,000円

定期接種の対象外の方の接種料金は左表の通りです。(かかりつけに該当するかどうかはお問い合わせください)

「**带状疱疹ワクチンの接種が、認知症の発症を抑制する可能性**」が報告されています。

イギリスでの調査で、带状疱疹ワクチンを接種した人は、接種しなかった人と比べて、認知症と診断された率が約20%低かったそうです。(イギリスの科学雑誌「ネイチャー」に掲載)

また、オーストラリアでも同様の報告がありました。(アメリカの医学界雑誌「JAMA」に掲載)。带状疱疹の発病によって、脳の血管や神経が炎症を起こし、そのためにアルツハイマー病の原因とされるアミロイドの沈着が起こるのではないかと推測されています。

肺炎球菌の予防接種（予約制）

日本人の死亡原因の第4位が肺炎です。高齢者では肺炎球菌が原因の多くを占めます。

ひとくちに肺炎球菌と言っても、一つの菌ではなく、数十種類の菌（正確には血清型）が存在します。流行する菌は年々変化しており、今までのワクチンでは効果が少ない菌が増えてきています。そのため、新しいワクチンが開発されています。

肺炎球菌ワクチンは、今年度からファイザー製薬の「プレベナー20」に変更になりました。

今までは「莢膜多糖体ワクチン」でしたが、「結合型ワクチン」になりました。今までは5年毎に再接種が必要でしたが、新しいワクチンは一度の接種で生涯免疫が期待できます。

定期接種では、初めての接種に限って、5,800円の自己負担で受けることができます。対象者は65歳のみです。（65歳の誕生日の前日から66歳の誕生日の前日まで接種できます）市民税非課税世帯の方、生活保護受給者等は負担金が免除されますが、接種前に保健センター（TEL994-8480）での手続きが必要です。

（任意接種）プレベナー20の接種料金	
かかりつけ患者さん	11,000円
かかりつけでない方	12,100円

定期接種の対象外の方の接種料金は右表の通りです。

ファイザー製薬の肺炎球菌ワクチンのサイト

<https://www.pfizer Vaccines.jp/otona-haienkyukin/>

MSD製薬の「キャップボックス」も接種が可能になりました。「プレベナー20」と同じ結合型ワクチンで1回の接種で長期間の免疫が得られますが、「プレベナー20」とは効果のある菌の種類（血清型）が異なります。こちらは定期接種の対象ではありませんが、任意接種ではこちらを推奨します。接種料金は右表の通りです。

（任意接種）キャップボックスの接種料金	
かかりつけ患者さん	13,200円
かかりつけでない方	14,300円

MSD製薬の肺炎の情報サイト

肺炎予防.jp <https://www.haien-yobou.jp/>

その他、当院で接種を行っているワクチンです。

子宮頸がんワクチン（キャッチアップ接種は終了しました）

定期接種（無料）の対象者は小学6年から高校1年（相当）の女子です。

任意接種の接種料金は、1回29,700円です。（3回接種が必要）

風しんワクチン（麻しん風しん混合ワクチン）

「先天性風しん症候群予防対策事業」（無料の抗体検査の結果で無料）

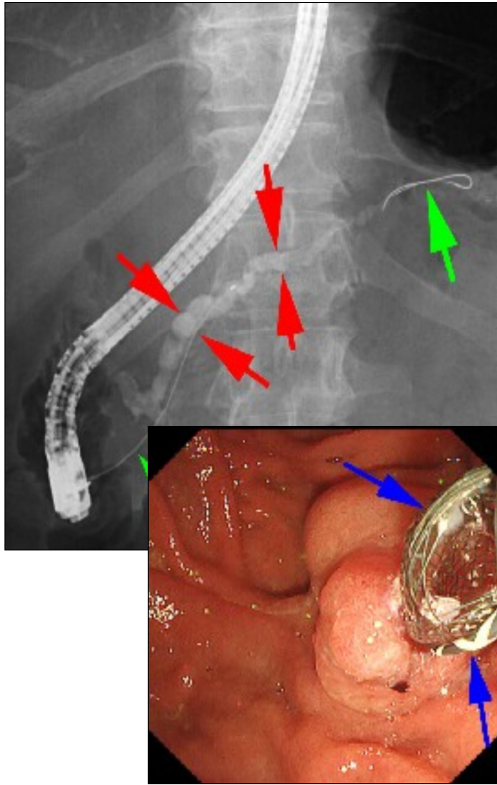
「風しん第5期定期接種」（新規は終了） 任意接種の接種料金は、9,350円です。

RSウイルスワクチン

60歳以上が接種対象の任意接種で、接種料金は25,000円です。

インフルエンザは、今シーズンから高濃度で効果の高いワクチンが採用されます。定期接種は、75歳以上の希望者が対象です。60～74歳は任意接種が可能です。接種料金は未定です。

「膵石症」の治療経過について



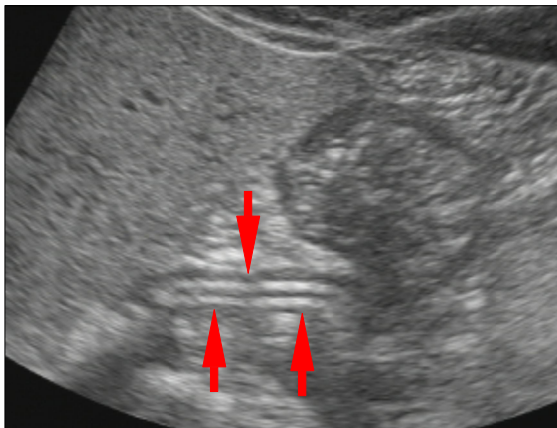
6月15日から1週間休診をさせていただき、3月に引き続いて「膵石症」の治療のための入院をしました。

診療報酬としては「内視鏡手術」となりますが、前回にも見ていただいた写真(左)の、ERCP(内視鏡的逆行性胆管膵管造影法)を使った処置です。赤矢印が膵管です。

内視鏡を十二指腸まで入れると正面に「十二指腸乳頭」が見えます。肝臓からの胆管と、膵管の出口です。

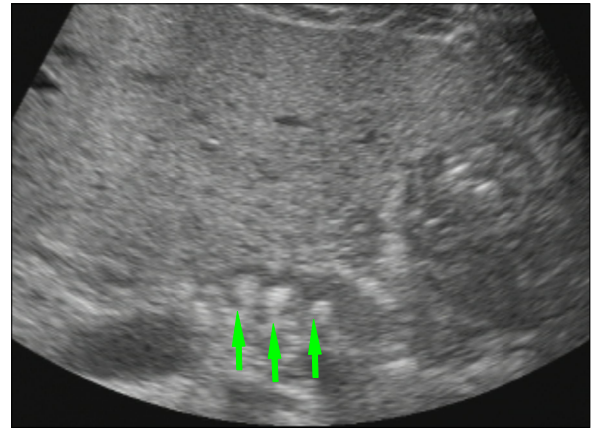
ここは前回「内視鏡的乳頭括約筋切開術」で処置具が通せるように電気メスで切開してありますので、ここからガイドワイヤー(緑矢印)、バスケット・カテーテル(青矢印)を入れて、膵管の中の結石をかき出すのです。

今回は、前回よりも多くの結石をかき出せたようですが、完全には取り切れなくて、まだ残っています。写真右下がエコーの写真ですが、緑矢印の先が膵管内の結石です。大きさは5mmほどです。今後、最低1回は再治療が必要です。膵石が詰まって痛まないように、今回も膵管にステント



(プラスチックのチューブ)を入れて終了しています。

(左)エコーで赤矢印がチューブです。長さは12cmあります。



<p>完全予約制です (072) 990-5820</p> <p>自動ドアを開ける時刻は、下記の通りです 午前診：午前8時 夕診：午後4時45分 (多少前後します) ご協力をお願いいたします。</p>	<p>受診時には、健康保険資格確認書・医療証等をご提示ください。マイナンバーカード・マイナ保険証・スマホ保険証が使えます。</p> <p>お薬手帳・健診結果・紹介状などをお持ちの方は、診察前に受付へお出しく下さい。</p>
---	---

診療時間	月	火	水	木	金	土	日祝
午前8時半～	胃カメラ・エコー						水曜日(午前のみ)は、胃カメラ・エコー等の検査優先です。空きがある場合に限り一般の診察を行います。 夕診の採血は、看護師の勤務の都合で、曜日を指定させていただきます。 夕診は予約の患者さんが終わり次第、終了としますので、ご了承ください。
午前9～12	診察				診察		
午前診終了後	感染外来						
感染外来終了後	胃カメラ・エコー 大腸ファイバー						
午後5～7	診察				診察		
夕診終了後	感染外来		×		感染外来	×	