



内科・消化器内科 (内視鏡・エコー)

完全予約制です 072-990-5820  
お電話は診察開始30分前から診察終了時刻まで  
にお願いします。

### 急性胃腸炎 (感染性胃腸炎) にご注意ください

6月7日 (日) は、休日診療所の当番で、午前と午後の診察をしてきました。内科の患者さんの大部分は、嘔吐・腹痛・下痢でした。皆さん、食べたものには心当たりがないとのことですが、病原菌は口から入ったはずで。

食材で一番危ないのは、肉です。生肉はもちろんですが、焼いたつもりで十分焼けていない肉、これは危ないです。75℃1分間の加熱で、ほとんどの病原菌は死ぬと言われますが、外だけ焼けていて、中心まで熱が通っていない場合が多いようです。生肉とそれ以外の食材をとる箸を別々にすることも大事です。

家庭で一人発病しますと、簡単に周囲の人にも感染します。吐物や汚れた衣類の処理、トイレのドア、水道の蛇口などに触れただけでも、十分感染します。

乳幼児や高齢者でなければ、命にかかわることは、めったに起こりませんので、慌てないことも大事です。下痢だけの場合、水分の補給とビオフェルミンを飲むくらいで、2, 3日でほとんど治ります。下痢止めの服用は治りを遅くする危険性がありますのでお勧めしません。

受診が必要なのは、嘔吐がひどくて水分の補給ができない場合、血便が出た場合、ぐったりして意識がはっきりしない場合などです。

同じ日に、小児科で多かったのは「リンゴ病」です。全国的に多いようです。正式な病名は「伝染性紅斑」(ヒトパルボウイルスB19感染症)。両頬にりんごのように赤い発疹が出るのが特徴ですが、重症になることはほとんどありません。学校等の出席停止にもなりません。

これから、暑くなってくると、熱中症が心配です。水分の補給は十分にしてください。

**#7119** 救急医療相談窓口

(年中無休24時間)

ただし、一刻を争う場合は119番へ。

- ・毎月初回の受診時には、必ず「保険証」や「医療証」等をご持参下さい。
- ・お薬手帳・健診結果・紹介状等をお持ちになった場合は診察前に受付へお出しください。

診療時間	月	火	水	木	金	土	日祝
午前8時半～	胃カメラ・エコー						
午前9～12	診察		検査		診察		
12時～ 検査終了まで	胃カメラ・エコー ・大腸ファイバー						
午後5～7	診察		×		診察	×	

### 休診予定のお知らせです

**8/11(火)～13(木) 10/3(土), 10/10(土)**

**は休診させて頂きます。**ご迷惑をおかけしますが、ご了承下さい。

随時変更する場合がありますので、最新情報はメルマガ、ホームページ等でご確認ください。

ホームページ <http://www.kikuchi-clinic.com/>

(携帯) <http://kikuchi-clinic.msc.ms2.jp/>

フェイスブック <https://www.facebook.com/kikuchinaika>

ツイッター [https://www.twitter.com/Kikuchi\\_Clinic](https://www.twitter.com/Kikuchi_Clinic)

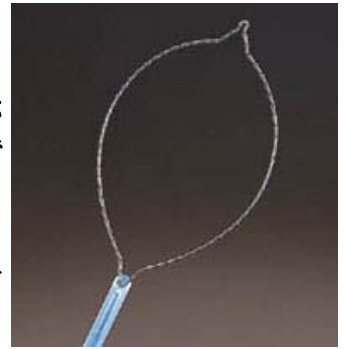
**無料メルマガジン「きくメール」の登録は、ホームページあるいは下記からできます。**

<http://archive.mag2.com/0000239603/index.html>

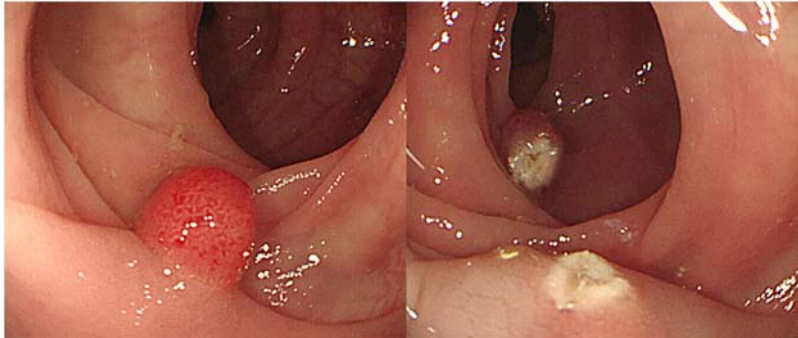
(メールの受信制限をされている場合は、ドメインmag2.comを許可して下さい)

## がんの話 (10) 大腸がん (2)

大腸のポリープの写真をお目にかけて、このシリーズは終了します。ポリープの大きさが3mm以下のものは、鉗子という道具でちぎり取ることが多いです。5mm以上のものは、スネア(針金を輪にした物)(写真右上)でしばって、電気を通して焼き切ります。



写真左上の赤いポリープを切除した後が、右の写真です。軽い火傷のようになりますが、すぐに治ります。(奥に取れたポリープが転がっています)



写真左下は、キノコのような茎のあるポリープです。茎の部分で切除したあとが、右の写真です。

このポリープは、一部にがん細胞が見つかり、早期大腸がんでしたが、治療はこれで終了で、追加の切除手術は必要ありませんでした。(便潜血検査で陽性でしたが、自覚症状は特にありませんでした!)



右下は、進行がんです。自覚症状は、便通がスッキリしないという程度でした。もちろん内視鏡で切除するのは無理で、外科手術が必要でした。

内視鏡医としては、ポリープ切除できる段階で発見したいです!



## 介護保険の要介護認定について


40歳以上の方は、介護保険の被保険者であり、毎月保険料を払っています。

介護サービス(訪問介護、デイサービスなど)を受けることができるのは、第1号被保険者(65歳以上)ですが、第2号被保険者(40~64歳)は末期がんや難病などの場合に限り受けることができます。

サービスを受けるためには、市役所の介護保険課への申請が必要です。その後「認定調査」と「医師の意見書」に基づいて介護認定が決定します。(要支援1~2、要介護1~5、非該当)

「認定調査」は、調査員が自宅に来て、申請者の状態を確認します。

「医師の意見書」は市役所からこの様な封筒で来て当院で記載して提出をします。前触れなく、この書類が来ることがありますが、書類を書くために確認する事項がありますので、申請(更新の場合も)される場合には、必ずその旨をお申し出ください。



八尾市健康福祉部介護保険課

〒581-0003  
大阪府八尾市本町一丁目1番1号

TEL 072-924-9360(直通)  
FAX 072-924-1005  
http://www.city.yao.osaka.jp/  
E-mail: kaigo@city.yao.osaka.jp

意見書作成依頼書在中

返送期日: 平成27年7月 8日

科金後納郵便

581-0003  
本町7丁目11-18

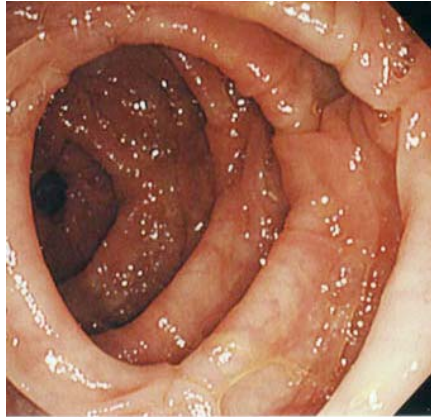
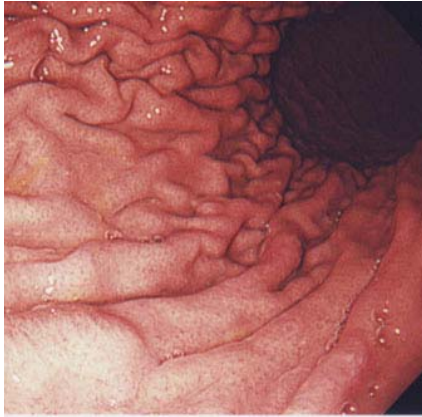
八尾メディカルアベニュー2F  
菊池内科 御中 菊池 博 様

〒581-0003 大阪府八尾市本町七丁目11番18

## 今年も胃カメラと大腸ファイバーを受けました

7月1日（水）は勝手ながら休診させて頂き、毎年恒例の消化器検査（胃カメラと大腸ファイバー）を受けました。

胃はABC検診で、ピロリ菌感染もなく、胃粘膜萎縮もないことが判明しているのですが、胃がんの危険性は低いと考えていますが、食道やのども気になりますので、毎年受けています。今年も異常なしでした（写真左）。



大腸は、過去に数回ポリープがあったのと、便通がスッキリしないことがあるので、念のため毎年受けています。今回は異常なしでした（写真右）。

## 特定健診を行っています

予約制です。受診時には、**受診券と保険証を必ずお持ちください。**  
検査項目は、問診、身体計測（身長、体重、腹囲）、検尿、心電図、診察、採血です。

- ・同じ日に、通常の診察・胸部X線写真・骨密度測定・超音波検査（腹部・甲状腺・頸動脈）・内視鏡検査（上部・下部）を行うことが可能です。
- ・**肝炎ウイルス検診、大腸がん検診**も行っております。ぜひお受け下さい。
- ・八尾市国保の被保険者・65歳以上の方は、無料です。社会保険の方は、会社によります。
- ・11月以降は予防接種などのため混雑しますので、早めの受診をお勧めします。
- ・できる限り、絶食（10時間以上）でお受け下さい。食べていると、よくない結果が出る可能性があります。ただし、脱水にならないよう、カロリーゼロの水分は摂って頂いて結構です。

## 肺炎球菌ワクチンの接種（八尾市助成）を行っています（予約制）

接種料金：八尾市の助成の対象者：**2000円**

※市民税非課税世帯、生活保護受給者は免除されますが、接種前に手続きが必要です。

対象者：**初めて接種を受ける方**（過去に接種を受けた方は対象外です）

対象年齢：①今年度中に65歳、70歳、75歳、80歳、85歳、90歳、95歳、100歳になる方  
対象者であれば、誕生日より前でも接種できます。

②60～64歳で身体障害者手帳（心臓・腎臓・呼吸器・免疫不全で）1級の方

※平成31年度からは、65歳のみです。

インフルエンザなどの流行していない、季候のいい時期の接種をお勧めします。

この助成制度を利用しない場合の、接種料金は右表の通りです（税込）。公害認定患者さんは、年齢に関係なく接種できます。

八尾市公害認定患者さん	無料
脾臓摘出後の方	保険適用
慢性疾患でかかりつけの患者さん	6500円
慢性疾患以外でかかりつけの患者さん	7000円
上記以外の方	7500円

「**きょうの健康**」 <http://www.nhk.or.jp/kenko/> (テキストが市販されています)  
**NHK教育テレビ** (月) ~ (木) 午後8:30~8:45  
 (再放送) 翌週 (月) ~ (木) 午後1:35~1:50  
 「**先どり きょうの健康**」 **NHK総合テレビ** (金) 午前10:40~10:55  
 (再放送) (土) 午前4:15~4:30  
 (翌週の月~木の4本の放送のうち1本が放送されます。)

金・土	月	火	水	木
6/26・27	6/29	6/30	1	2
<b>先どり</b>	<b>知っておきたい 認知症</b>			
認知症	予防するには	早期発見するには	悪化を防ぐには	どう接するか
3・4	6	7	8	9
<b>先どり</b>	<b>大腸がん 徹底解説</b>			
大腸がん	予防と早期発見	内視鏡治療で治す	進歩する手術	再発したら
10・11	13	14	15	16
<b>先どり</b>	<b>しっかり治そう アトピー性皮膚炎</b>			<b>食で健康</b>
アトピー性皮膚炎	皮膚バリアを強くする	ステロイドの疑問解決	歯の自家移植	栄養バランスアップ! 豆腐を楽しむ
17・18	20	21	22	23
<b>先どり</b>	メディカルジャーナル	全身が痛い! 線維筋痛症	女性の更年期対策 ホルモン補充療法	<b>運動で健康</b>
線維筋痛症	慢性疲労症候群 最新調査			ピラティスに挑戦!
24・25	27	28	29	30
<b>先どり</b>	<b>(アンコール) ひざ人工関節 徹底解説</b>		<b>(アンコール) 慢性腰痛を治す</b>	
ひざ人工関節	手術する?しない?	手術後の痛みの対処法	痛みの原因と運動の効果	薬と認知行動療法

**チョイス@病気になったとき**

NHK教育テレビ 毎週土曜日 午後8:00~8:44  
 (再放送) 翌週金曜日 午後1:05~1:49

- 7/4 健康寿命を延ばす運動術
- 7/11 下痢で悩むとき
- 7/18 (アンコール) ゆがんで見えるとき
- 7/25 胸焼けで悩むとき

**鳥越俊太郎 医療の現場!** (日本医師会提供)

BS朝日 (BSデジタル5チャンネル) 毎週土曜日 午後5:30~6:00  
臨時の放送日程の変更があります (赤字の部分) (再放送) 翌週金曜日 午前5:25~5:55

- 7/4 蚊に刺されたら要警戒! ~「デング熱」対策2015~
- 7/11 喉頭がんに負けない! ~自分の声を取り戻す~
- 7/20 (月) 17:00~17:30 終末期医療のいま ~残された時を家族と過ごす~
- 7/25 14:30~15:00 月イチ! 医療ジャーナル特集