



内科・消化器内科

完全予約制です 電話072-990-5820

特定健診も予約制です。受診券・健康保険証・
介護保険証(65歳以上の方)をご持参下さい。
大腸がん検診・肝炎検診も行っております。

ホームページ

<http://www.kikuchi-clinic.com/>
(菊池内科.com または 菊池内科.jp
でもアクセス可能です。)



携帯ホームページのアドレス
を変更しました。左のQRコード
からアクセスできます。

メールマガジン(PC版、携帯版)発行中。

7/16(土)・8/12(金)夕診～8/16(火)

は休診させて頂きます

最新情報は、ホームページとメールマガジン(いずれも、パソコン用と携帯電話用あり)でご案内していますので、ご確認下さい。(7/25(月)夕診の休診は中止となりました)

15%の節電

「あっという間に、今年も半分終わってしまいました。」と毎年書いているように思いますが、今年の前半は、東日本大震災のため、例年とはまったく異なったものになりました。

菅総理にやめろという政治家ばかりで、本当に総理が交替したら、うまくいくのかどうか知りませんが、仮設住宅の建設や、義援金の分配その他、被災者の方々に十分なことができていないのは間違いありません。

西日本は、元気を出して、消費することも支援になると言われていました。ところが、原発問題で、関西電力から15%節電と言われて、その気持ちも萎縮してきたように思います。

ドイツ政府は、2022年までに原発を廃止することを決定し、イタリアは国民投票で原発再開を拒否しました。日本も外国にならえという声が高まっています。しかし、ドイツは10年以上時間的余裕がありますし、イタリアは1990年にすでに原発を廃止しており、ヨーロッパで一番高い電気料金を我慢しても原発には戻らない決断をしたということで、日本の現状とはかな

(2ページに続く)

レントゲン写真の撮影についてのお願い

レントゲンの現像機は、節電のため、撮影予定がない時は、電源を入れていません。

もちろん、当日の診察で、必要となった場合は、電源を入れますが、この場合、**現像が可能になるまで、15分位かかる場合があります**ので、ご了承ください。ご希望のある方は、早めにお申し出下さい。

(いずれは、現像機が不要な、デジタル撮影にしたいとは思っていますが、先立つものが・・・)

- ・毎月初回の受診時には、必ず「保険証」や「医療証」をご持参下さい。
- ・他院で処方を受けておられる場合は、お薬手帳などをご持参ください。
- ・健診結果などをお持ちになった場合は、診察前に受付へお出してください。

当院では、デビットカード・クレジットカードをご利用頂けます。

(1 ページから続く)

り異なります。

また、ドイツやイタリアには、陸続きの原発大国フランス（電力の8割が原発だそうです）から電力を買うという手段がありますが、島国である我が国は、電力を他国から買うことができません。

そして、今のままでは1年以内に全原発が定期点検で停止し、再稼働できないという事態になります。決して、原発推進派ではありませんが、こんな急転換が可能なのでしょうか？

そこで、15%節電の話になるのですが、これは「**7月・8月の平日の猛暑日の午後**」におとずれる電力消費のピークに対する話です。現在、電力の大部分は蓄えることができません。そのために最大使用量をまかなうために、どんどん原発を建設してきたのです。

土曜日曜や、深夜にいくら節電しても、平日の午後に足りなくなったら、一緒です。

それと、心配なのは、**熱中症**です。昨年、熱中症で亡くなった方が全国で約1700人おられます。

そのうち**8割が65歳以上**の方です。屋内でも熱中症は起こりますから、**無理な節電は絶対にしないでください！**

左のグラフは、当院の昨年の月別電力使用量です。「動力＝エアコン（赤）」と「電灯＝エアコン以外（青）」に分けています。

電灯は1008～1609キロワット時です。休みの多い月は、少なめになっています。

動力は、40（4月）～2214（8月）キロワット時と、50倍以上の差があります。**いかに冷房に電力が必要かわ**かります。

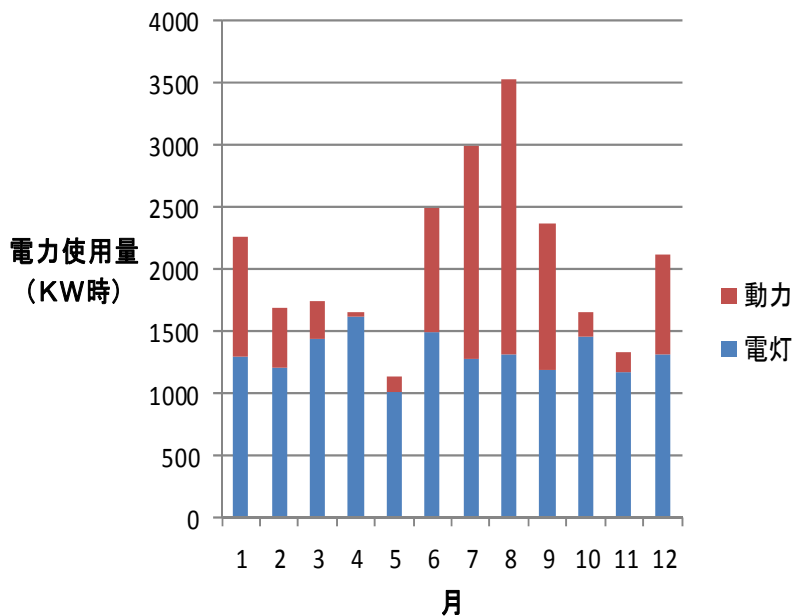
合計では1133（5月）～3523（8月）キロワット時と3倍以上の差があります。

さあ、7月と8月をいかに乗り切りましょうか？！

(写真左) 当院の診察室には4基、採血室に2基、診察室の裏に4基の計10基（20本）の蛍光灯がありますが、現在、写真のハートマークの位置の4基を消灯しています。採血室を使わないときは、採血室の2基も消灯しています。

この程度の節電では、微々たるものかもしれませんが、協力していきたいとは思っています。

当院の電力使用量(平成22年)



尿検査

尿検査の器械が新しくなりました (写真左上が旧、左下が新)。

尿検査は、尿をつけた試験紙の色の変化で判定します。(写真中)

特定健診では、尿糖、尿蛋白の2項目を調べます。(右上が検査結果の一例；蛋白が1+)

健診以外は、10項目の検査をします(右下が検査結果の一例；潜血が2+、蛋白が1+)が、10項目を2分間で判定するのは、結構たいへんです。人間の目での判定では、微妙な色の変化で誤差が出る可能性もあります。

器械は試験紙を置いて、スイッチを押すだけです。楽な上に正確な結果が出ます。一度使うと手放せません。



Siemens
クリニテック ステータス

患者： _____

Uristix®
検査日 2011-06-22
時刻 11:19
検査番号 0012

GLU -
PRO 1+

Siemens
クリニテック ステータス

患者： _____

N-Multistix® SG L
検査日 2011-06-22
時刻 08:18
検査番号 0010

GLU -
BIL -
KET -
SG 1.020
*OB 2+ *
pH 7.0
*PRO 1+ *
URO 0.1 E.U./dL
NIT -
WBC -

鳥越俊太郎 医療の現場！

(日本医師会提供)

BS朝日 (BSデジタル5チャンネル) 毎週土曜日 午後6:00~6:30
再放送：毎週日曜日 午前10:00~10:30

- 7/2 キケン！ 真夏の大検証 ～熱中症から命を守れ～
- 7/9 日本を支える、縁の下の医療 ～産業医というシゴト～
- 7/16 先端“心臓”医療1 ～補助人工心臓～
- 7/23 先端“心臓”医療2 ～ロボット心臓手術～
- 7/30 人には言えなかった お尻の秘密 ～ココまで治る！痔の治療～

「**きょうの健康**」 <http://www.nhk.or.jp/kenko/> (テキストが市販されています)
NHK教育テレビ (月) ~ (木) 午後8:30~8:45
 (再放送) 翌週 午後0:30~0:45

「**先どり きょうの健康**」 **NHK総合テレビ** (土) 午前4:15~4:30
 (その週の月~木の4本の放送のうち1本が放送されます。)

土	月	火	水	木
6/25	6/27	6/28	6/29	6/30
先どり	進む! 関節リウマチの治療			
リウマチ	早期診断の新基準	進歩する薬物治療	手術を選択するとき	どうする膝の痛み
2	4	5	6	7
先どり	すぐに役立つ めまい対策			
めまい	自分のタイプを知って 対処しよう	ストレスからくる メニエール病	突然 聞こえなく なったら?	自分で できることは?
9	11	12	13	14
先どり	間違っていないか? 夏のスキンケア			食で健康
スキンケア	日焼けしない 徹底UV対策	しみ・しわ 予防と治療	かゆみやにきび 解消と予防	13種類の ビタミンをとる
16	18	19	20	21
先どり	知っていますか? 総合診療科		知っておきたい 熱中症対策!	運動で健康 ひざ痛にロコモ体操
総合診療科	総合診療科ってなに?	こんな時は総合診療科へ		
23	25	26	27	28
先どり	(アンコール放送) 胃痛・胃もたれ 胸やけ対策			(アンコール放送) 食で健康 ハーブを使うと こんなに変わる
胃痛 胃もたれ	ストレスが原因? くり 返す胃痛・胃もたれ	ピロリ菌除去で 胃を守ろう!	胸やけを起こす 胃食道逆流症	

ここが聞きたい! 名医にQ

NHK教育テレビ 毎週**土曜日** 午後8:00~8:54
 (再放送) 翌週**金曜日** 午後1:05~1:59

- 7/2 痔の悩み
- 7/9・16 めまい
- 7/23 (アンコール) 糖尿病対策
- 7/30 (アンコール) 中高年の目の病気

鳥越俊太郎 医療の現場! の7月の放送予定は、3ページに掲載しています。

診療時間	月	火	水	木	金	土	日祝
午前9~12	○	○	検査	○	○	○	×
午後5~7	○	○	×	○	○	×	

#7119 救急安心センター
おおさか (救急医療相談窓口)
 24時間365日体制。ただし、
 一刻を争う場合は迷わず119番へ