



予約優先制です。予約電話 990-5820

ご迷惑をおかけしますが、当分の間、
月曜日と金曜日の夕診は午後6時で終了させて
いただきます。

その他の曜日でも、早く終了することがありますのでご注意ください。

なお、予約やお問い合わせのお電話は、診療時間内にお願いいたします。



ホームページ

<http://www.kikuchi-clinic.com/>

携帯も共通です。

休診等の最新情報は、ホームページでご確認下さい。

夏休みのご案内

8月9日(木) 休診

8月10日(金) 午前診のみ休診

ご迷惑をおかけしますが、よろしくお願ひ申し上げます。なお、お盆は平常通りです。

診療時間	月	火	水	木	金	土	日・祝
午前9～12	○	○	検査	○	○	○	×
午後4～	～6	～7	×	～7	～6	×	×

最近、産科と小児科の医療がたいへんです。人が足りなくて、お産を扱わない、入院患者をとらない、救急車を受け入れない、外来を閉めるなどの話はいくらでも聞きます。

一つの病院がそうすると、他の病院に負担がかかり、それが悪循環になっていき、大都市なのに過疎地なみの医療環境になっています。

働く人をもっと増やさなければいけないのに、医療費削減が当然のように言われます。

私が、卒業して研修医になったのは、1984年(昭和59年)です。3日に一度(1か月で最高11回)の当直をし、翌日の夕診まで働くと36時間連続勤務(途中で仮眠が取れる保証はありません。夕診が終わったら帰れる保証もありません。)になりましたが、今から考えるとまだ体力があったので、がんばっていました。周りの人たちも優しかったです。

当院の話になりますが、現在、月曜日と金曜日の夕診は、午後6時に終了させて頂いております。理由は、職員の勤務の手配が困難なためです。午後7時までの予定でも、終了間際に飛び入りの患者さんが来られて、検査・点滴となると、終了が8時を過ぎることがあります。

日曜日の新聞に求人広告がたくさん入ります。当院も何度か出したことがあります。医療機関の求人は結構多いです。診療所なら夕診、病院なら夜勤の求人が多いですが、なかなか思うような応募者は少ないです。そのあたりをご理解の上、予約制にご協力いただけますよう、お願いいたします。

私が勤務していた、徳洲会病院も、産婦人科と小児科は外来診療だけになっています。

昨年、分娩中に脳出血を起こした奈良の女性が亡くなるという不幸な事件が起きました。

十数か所の病院がいろいろな理由で受け入れを断り、それが問題視されました。

「ベッドが一杯でも、廊下でも診察できるはずだ」などという無茶な報道までありました。

患者家族の希望で、人工呼吸器をはずしても、殺人容疑で警察沙汰になる時代です。

善意でしたことが、そうとは受け取ってもらえない寂しい時代になりました。

毎月初回の受診時には、必ず「保険証」や「医療証」をご持参下さい。

当院で可能な検査



かかりつけの患者さんが、当院でできる検査をわざわざ他の病院へ行って受けられることが時々あります。

「え！ここで受けられるんですか？」と言われてガックリすることがあります。

今まで、何度もご紹介していますが、今回一挙にご紹介しておきます。

そして、次号から少し詳しく説明していくことにします。

(上左) 尿検査の試験紙を読み取る器械です。短時間で多数の項目の判定ができます。

(上右) 生化学分析器。血糖値、コレステロールなどの測定器です。

(2段目左) グリコヘモグロビンの測定器。糖尿病の検査に必要です。

(2段目右) 呼吸機能検査器。

(3段目左) 超音波検査装置。腹部と頸部(甲状腺と頸動脈)を検査します。

(3段目右) 内視鏡検査装置。上部消化管(食道・胃・十二指腸)、下部消化管(直腸～大腸)の検査をします。

(下左) X線撮影装置。おもに、胸部レントゲンを撮影します。

(下右) 心電計。心電図をとり、解析します。



当院では、デビットカード・クレジットカードをご利用頂けます。

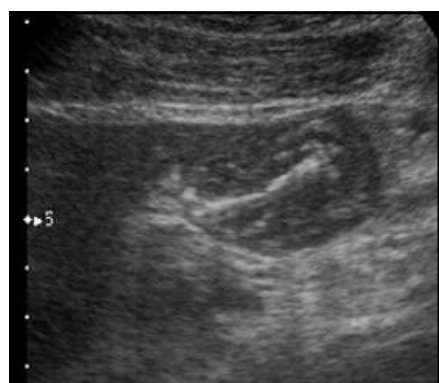
「**きょうの健康**」 **NHK教育テレビ** <http://www.nhk.or.jp/kenko/>
(月) ~ (木) 午後8:30~8:45 (金) 午後8:00~8:44
(再放送) 翌週 午後1:05~1:20 テキストが市販されています。

月	火	水	木	金
				Q&A
				1 首の痛み
自分でできる! 高血圧の新対処法				Q&A
4 本当の血圧を知ろう	5 高血圧に潜む危険	6 生活改善で 下げる!	7 くわしく知りたい 薬の選択・のみ方	8 高血圧
納得して受けよう 乳がん治療最前線				Q&A
11 検診・検査で 早期発見!	12 きちんと伝えよう 治療の選択	13 あなたにあった 術後の治療を	14 あきらめしないで 再発・転移	15 乳がん治療
もう悩まない! めまいの新対策			食中毒にご用心 賢い調理・保存法	Q&A
18 なぜ起きる 症状と診断	19 耳鳴り・難聴を 伴うとき	20 突然起こる 強いめまい	21	22 めまい
間違っていないか 頭痛の解消法			最近の話題から	
25 あなたの痛みの タイプは?	26 薬物療法の ポイント	27 日常生活で呼ぼう	28 (テーマは未定)	29 頭痛

胃アニサキス症

寿司や刺身を食べた後に激しい上腹部痛が起こったら、この寄生虫が胃にかみついている可能性があります。

(左) 超音波検査で、腫れた胃の断面(中央の丸い部分)が見えます。(右) 胃カメラで、虫体(長さ2cm)を発見、摘出しました。



アニサキスは、回虫の仲間、鯨やイルカに寄生します。海中の卵を中間宿主である、サケ、サバ、アジ、イカなどが食べ、体内で幼虫になります。

胃の場合は、胃カメラで摘出できますが、腸の場合には手術が必要になります。以前、俳優の森繁久彌氏が腸閉塞で手術を受けられました。

予防は、加熱あるいは冷凍することです。

麻疹（はしか）が流行中です

大学生を中心に麻疹が流行しており、休校（休講）措置をとった大学も多数あります。時期的には初春から初夏に流行しやすい病気ですので、今がピークのようなのですが、関東から関西に広がってきているようなので、注意が必要です。

予防接種法が改正され、昨年度からは麻疹・風疹は下記のように、2回の予防接種を受けることになりました。

麻疹・風疹ワクチンの接種時期（単独・混合とも）

第1期：生後12か月～24か月未満

第2期：小学校入学1年前の4月1日～入学する年の3月31日

既に予防接種を受けていても（特に1回だけの場合）、あるいは過去に麻疹にかかったことがあっても、絶対に感染しないという保証はありません。

免疫機能には個人差がありますので、予防接種を受けても抗体ができないことがあります（数%あると言われていています）。一度できた免疫が低下することもあり得ます。

天然痘は、ワクチンによって全世界で根絶されました。麻疹もそれに近いことが可能であると言われていています。現に、アメリカやヨーロッパ諸国では、排除（国内での発生がほぼなくなり、根絶に近い状態）された状態になっています。韓国も最近、同様の状態になっています。

麻疹の流行を抑えるためには、第1期の接種率を95%以上に保つ必要があるそうですが、日本では約80%だそうです。予防接種を受けないと、小学校に入学させないという措置をとった国もあるそうです。

今回のような騒動になる元には、国の政策の遅れと国民の意識の低さがあると言わざるを得ません。

とにかく、**一番の予防法は、予防接種**を受けることです。当院でも、接種希望の方があり、ワクチンの手配を試みましたが、入手は非常に困難です。（麻疹ワクチンはもちろん、麻疹風疹混合ワクチンも無理です）

麻疹の潜伏期間
：8～12日。

麻疹の症状
：咳、熱発、発疹など。

麻疹の合併症
：中耳炎、肺炎、脳炎。
まれ（数万人に一人）に
亜急性硬化性全脳炎（SSPE）（麻疹感染後数年して発症し徐々に進行する）

免疫があるかどうかは、血液検査（抗体検査）でわかります。

ただし、現在、検査希望者が殺到しており、検査結果がでるのにかなりの日数がかかる可能性があるそうです。

（検査のための血清や試薬の不足のため）

当院では、ワクチンの入荷の見込みはありません。他の医療機関をあたって下さい。



40才以上の八尾市民の方は、基本健康診査（採血・検尿・心電図）が年1回無料で受けられます。

大腸がん検診（便潜血2回法）・肝炎ウイルス検診も行っています。

肝炎ウイルス検診につきましては、「平成18年度（今年3月）で終了」とご案内していましたが、期間が延長され、今年度も実施されます（受診者が少ないためと思われます）。ただし、この健診は40才以上で、一回しか受けることができませんので、ご了承下さい。