



診察は予約優先です。診療時間内に電話でご予約下さい(90-5820)。水曜日は検査日です。5月28日から、電話は990-5820です。



ホームページ

<http://www.kikuchi-clinic.com/>
携帯(Docomo・au・Vodafone)も共通

QRコードを、携帯電話で読み取ると、当院の①ホームページのアドレス、②電話番号、③住所、が表示されます。

休診等の最新情報は、ホームページでご確認下さい。

ご迷惑をおかけしております

3月29日(水)から4月1日(土)は、突然の休診でご迷惑をおかけしました。申し訳ありません。

もうしばらくの間、普通の姿勢を取りにくい状態が続きますので、横着な姿勢で診察したり、多少手抜きをさせていただく場合があります。

また、血圧は看護師が測りますのでご了承下さい。

超音波検査(腹部・頸部)、内視鏡検査(胃・大腸)は休止していましたが、5月から再開します。(ただし、件数を多少制限させていただくかもしれません)

なお、通院(リハビリ)のため、診察をはやく終了する場合があります。診察予約をされていない患者さんは、必ずお電話で確認の上、ご来院いただきますよう、お願いいたします。

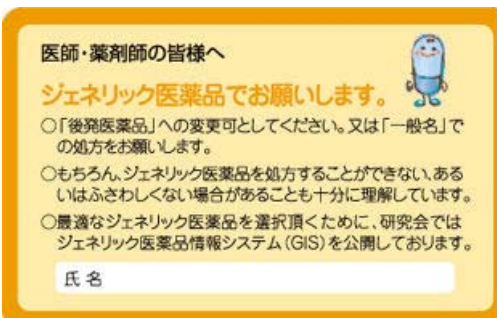
詳細をお知りになりたい方は、5ページをご覧ください。

診察前に採血のある方は、採血室で血圧を測ります。

最新情報は、ホームページ(PC・携帯)にてご確認ください。

当院では、ジェネリック医薬品の処方が可能です。

ジェネリック医薬品の処方(先発品からの変更を含む)をご希望の患者さんは、お気軽にご相談下さい。当院は院外処方ですので、調剤薬局でもご相談下さい。



ジェネリック医薬品(後発医薬品)について詳しくは、次ページをお読み下さい。

処方箋では、どんな薬の処方でも可能ですが、実際は、調剤薬局に置いていなければ、入手は困難です。

かかりつけ薬局をお決めになり、ご相談下さい。

電話番号の変更について

5月28日(日)午前2時から、八尾市の電話番号が下記のように変更されます。

市外局番 市内局番 加入者番号 市外局番 市内局番 加入者番号
0729-△△-□□□□ → 072-9△△-□□□□

つまり、八尾市内から当院に電話をする場合には、下記の通りになります。

90-5820 → 990-5820

毎月初回の受診時には、必ず「保険証」や「医療証」をご持参下さい。

ジェネリック医薬品について

近頃、ジェネリック医薬品という言葉が聞かれることが増えているのではないのでしょうか。**後発医薬品**とも言いますが、製薬会社は、大物俳優をテレビCMに起用して普及させようとしています。ジェネリック医薬品を使う一番の利点は、値段が安いことです。

処方薬は、安売りで買うことはできません。**薬価**という公定価格が決められていて、その値段で処方を受けることになります。

薬の開発には莫大なお金がかかります。したがって、小さな製薬会社では開発は困難です。

新薬(先発品)は、特許で一定期間(20~25年間)保護されます。特許が切れると、同成分の薬を他の製薬会社が作ることができるようになります。これがジェネリック医薬品です。開発費用がかかっていない分、安い値段で販売することが可能になります。

薬価は診療報酬と同じように、2年ごとの4月に改定されます。次の表は、当院でよく使う「メバロチン」という、高脂血症の薬の薬価です。改定毎に薬価が安くなっているのわかります。

薬価改定年	薬価 (円)	引き下げ率 (%)
平成10年	187.0	
平成12年	174.4	6.7
平成14年	163.5	6.2
平成16年	145.5	11.0
平成18年	131.4	9.7

この薬は、先発品ですが、平成16年の改定から、引き下げ率が大きくなっています。なぜかという、平成16年から後発品が登場しているからです。

メバロチンは人気商品ですので、後発品も多数販売されています。先発品と一番安い後発品では、1錠88円の差があり、30日分では $88 \times 30 \times 0.3$ (3割負担の場合) = 792円の差が出ます。12か月では、約9500円の差となります。

	商品名	製薬会社	薬価 (円)	先発品の薬価に対する割合 (%)
先発品	メバロチン	三共	131.4	
後発品 (他にも多数あり)	マイバスタン	東和薬品	100.9	76.8
	メバスロリン	鶴原製薬	83.5	63.5
	プラバスタン	日本薬品	79.4	60.4
	アルセチン	大洋薬品	65.4	49.8
	プラバメイト	大原薬品	51.0	38.8
	プラメバン	小林薬学	43.4	33.0

沢井製薬 (高橋英樹)
大洋薬品 (加山雄三)
東和薬品 (黒柳徹子)

薬価基準点数早見表

184

第1部 内服薬
第2部 注射薬
第3部 外用薬
第4部 眼科用薬
第5部 歯科用薬
第6部 点眼薬
第7部 点耳薬

大阪府医師会

この本ですべての医薬品の薬価がわかります。

メバロチンは、平成10年と現在の薬価を比べると、約3割安くなっています。

今回の改定で、2年前より15%安くなった薬もあります。

調剤薬局での支払額には、薬剤費と調剤費が含まれます。

薬剤費の差(つまり薬価の差)と支払額の差が同額とは限りませんのでご了承ください。

(詳しくは、薬局でおたずね下さい)

なぜ同一成分の薬で、これほど差があるのかは、よく知りません。

処方箋に「**後発医薬品への変更可**」と記載し、私の名前と捺印があれば、調剤薬局で同一成分の薬に変更することができます。

特別な理由がない限り、患者さんの意向に沿って処方させていただきますので、お気軽にお申し出下さい。

1. 先発品をご希望の患者さんへ

無理に後発品をお勧めしているわけではありません。製薬会社が大手という安心感もあるでしょう。

ただし、有名品が後発品であることはあります。ご了承下さい。

2. 後発品をご希望の患者さんへ

薬局によって、後発品への対応はさまざまです。流通（仕入れ）の点で、後発品の採用に消極的な薬局があるのも事実です。

また、前ページのメバロチンのように、多数の後発品がある場合、すべての後発品の用意をすることは実際は困難です。

「かかりつけ薬局」を決めて、相談されると、融通をきかしてもらえる可能性はあります。

なお、まだ後発品が存在しない薬も多数あります。

先発品なら1錠で効果があるのに、後発品では2錠必要で、かえって薬価が高くなることもありえます。

また、病名・病状によって後発品が存在していても、使えない場合もありますので、ご了承下さい。

かんじゃさんの薬箱（日本ジェネリック研究会）のホームページ

<http://www.generic.gr.jp/> (後発品の検索ができます)

もし変更された場合は、下のような「後発品に変更した報告書」が薬局から当院に届けられます。

血栓予防に「バファリン」あるいは「バイアスピリン」を処方しますが、いずれも後発品です。

薬価の安い薬の場合、先発品と後発品の薬価が同額というものもあります。

まれに後発品の方が、薬価が高い場合もあります。

たとえば、タケプロンという、胃潰瘍などに使う薬がありますが、ピロリ菌の治療を行う場合、後発品は使えません。

後発品使用報告書

報告日 平成18年4月20日

情報提供先医療機関名 菊池内科
 診療科 _____ 科 担当医 菊池博 先生

大阪府八尾市
 Tel 0729-
 Fax 0729-
薬局

患者氏名 _____ 様 報告薬剤師 _____

性別 _____ 生年月日 大昭・平 _____ 年 _____ 月 _____ 日生

処方箋発行日 平成18年4月20日 調剤日 平成18年4月20日

先発品名(処方医薬品)	メーカー名	⇒	後発品名(代替医薬品)	メーカー名
ガス7-錠 20mg	アステラス	⇒	ファモチジン錠 20	サワイ

外来診療請求明細

初診再診	医学管理等	在宅医療	投薬
71 点	225 点	0 点	0 点
注射	処置	手術	麻酔
0 点	0 点	0 点	0 点
検査	画像診断		
530 点	0 点	点	点
	その他(処方箋)		診療負担金
点	135 点	点	¥960 円
		運定療養等	保険外金額
点	円	¥0 円	¥0 円
前回来納金	請求金額	今回未納金	領収額
¥0 円	¥960 円	¥0 円	¥960 円

4月からの領収書について

当院では、4月から領収書の書式を変更しています(上)。診療報酬の区分毎の点数を明記することが、今回の診療報酬改定で定められました。

義務化されるのは今年10月以降で、それまでは合計金額だけのレシートでもいいようですが、時代の流れとしては当然でしょう。

なお、前回ご紹介した、初診時の「電子化加算」の算定は、このような内容の領収書を発行することが条件となっています。

つまり、レシートしか出さないのに、初診料として273点(初診料270点+電子化加算3点)を算定するのは違法ということです。

さらに詳しい明細をご希望の場合は、お申し出下さい(下)。

コンビニでも1品ごとのレシートを出すのだから、医療機関が出すのも当然という意見があります。ただ、コンビニの明細は商品の値段ですが、医療費には管理料などといった形のないものが含まれる点が異なります。

なぜエコーは検査で、レントゲンは画像診断なのか、なぜ内視鏡などをしたときには「外来管理加算」という点数が算定できないのか、など聞かれても説明できない事が多すぎます。

診療内容の明細

区分	項目	点数	回数(日数)
基本料	* 再診(診療所)	71	1
医学管理料	* 特定疾患療養管理料(診療所)	225	1
検査料	* 腹部エコー	530	1
処方箋料等	* 処方せん料(その他)(後発医薬品を含む)	70	1
	* 長期投薬加算(処方せん料)	65	1

診療点数合計 961

発行日 平成18年4月26日 (1点=10円、10円未満は四捨五入)

〒581-0003 大阪府八尾市
本町7-11-18 南加茂ビル2階



電話 0729-90-5820 不明な点は、お気軽におたずね下さい。

今回のケガのご報告

今回のケガに関しては、ご迷惑をおかけしております。いろいろなうわさが飛び交っておりますので、整理してご報告します。



3月26日(日)大阪市北区中之島の土佐堀川沿いの遊歩道を歩いていました。(朝日新聞社の南側です)

モクレンの花が咲いていましたが、大部分は歩道上に散っていました。足元を見ないといけない場面でしたが、つい木の方に目が行ってしまった瞬間、左足が前に滑り、踏ん張った右足が後ろに滑ってしまいました。そして勢いよく右膝を歩道に叩きつける形になりました。

パリッと骨の割れる音が聞こえ、自分でさわると、右膝のお皿の骨がありません！自分で救急車を呼び、できれば八尾へ運んで欲しいと頼みましたが、市外には運べないとのこと。無線で病院をさがしてくれましたが、済生会(中津)病院はじめ3軒の病院で断られ、4軒目で、阪神野田駅近くの松本病院へ搬送されレントゲンで骨折が確認されギプス固定を受けました。

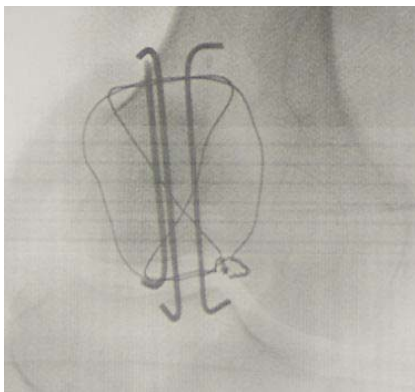


3/27・28は、仕事をし(不思議と痛みはほとんどありませんでした)、3/29に八尾徳洲会総合病院へ入院し、全身麻酔で手術を受けました。4/2退院、4/26にギプスをはずしました。

現在、写真のような装具(取り外し可能)をつけないとまだ歩けない状態で、ご迷惑をおかけしております。

しつがいこつ

診断名：右膝蓋骨粉碎骨折



(中左) 手術前の写真(正面)

(中右) 同(側面)

(矢印の先が、割れた骨です)

(下左) 手術後の写真(正面)

(下右) 同(側面)

(針金で固定しています)

40才以上の八尾市民の方は、健診(採血・検尿・心電図)が年1回無料で受けられます。

大腸がん検診(便潜血2回法)・肝炎ウイルス健診も行っています。

八尾市基本健康診査を受けられる方のうち、65才以上の方については、介護福祉関連で問診項目が追加されました。ご協力をお願いいたします。

血液検査に次の2項目が追加されました。①アルブミン(栄養状態の目安になるタンパク質)②HbA1c(グリコヘモグロビン：過去2か月間の平均の血糖値をあらわす、糖尿病の診断・治療に重要な検査)

肝炎ウイルス検査は、今年度(来年3月末まで)が最後です。今までは「節目健診」として、40才・45才・・・と5才毎の実施でしたが、今年度は40才以上なら何才でも受けられます。

当院では、デビットカード・クレジットカードをご利用頂けます。

「**きょうの健康**」NHK教育テレビ <http://www.nhk.or.jp/kenko/>

(月)～(木) 午後8:30～8:45 (金) 午後8:00～8:45
 (再放送) 翌週 午後1:05～1:20 テキストが市販されています。

月	火	水	木	金
現代っ子の心とからだのSOS				Q&A
1 増える小児肥満	2 ストレスからくる 変調	3 アレルギー体質 対策	4 集中できない 子どもたち	5
今日からぐっすり 快適睡眠				Q&A
8 「すぐに眠れない」 若者の不眠	9 「すぐに目が覚め る」中高年の不眠	10 いびきがサイン 睡眠時無呼吸症候群	11 睡眠薬 上手に使うコツ	12
スッキリ解消! あなたの胃の不快感				Q&A
15 もしかして ピロリ菌?	16 薬・ストレスに よるかいよう	17 ムカムカ 胃もたれ	18 チリチリ 胸やけ	19
手のトラブルはありませんか?			専門医がすすめる 健康体操	Q&A
22 けんしょう炎	23 しびれ	24 指のはれ・痛み	25 肩こりを解消しよう	26
(アンコールシリーズ) 早めに解決! ひざの痛み				Q&A
29 痛みの原因を知る	30 炎症を抑える 最新治療	31 症状を和らげる 運動	6/1 ひざにやさしい 生活術	6/2

日本医師会提供の健康番組、「**からだ元気科**」は3月末をもちまして終了しました。

診療時間	月	火	水	木	金	土	日・祝
午前9～12	○	○	検査	○	○	○	×
午後4～7	○	○	×	○	○	×	×

- ・診療予約のお電話は、必ず**診療時間内**にお願いいたします。
- ・5月28日以降、電話番号が変更になります。お間違えのないようお願いいたします。
 (072) 990-5820 です。
- ・月～土曜日でも、祝日の場合は休診です!
 (なぜ休みなのかと、よく問い合わせがありますが、ご理解下さい。)